

MARTIN LECLERC
PRODUCTIONS



Shakespeare

La MÈGÈRE apprivoisée



CHARLÈNE BEAUBIEN



YVES BÉLANGER



MARC-FRANÇOIS BLONDIN



CHARLES BRIEN



AMÉLIE CLÉMENT



FRANÇOIS GADBOIS



JEAN-FRANÇOIS POULIN



KEVIN TREMBLAY



UNE HISTOIRE D'AMOUR ET DE PASSION

PARENTS ET GRANDS-PARENTS SONT FASCINÉS DE VOIR QUE LES CHANSONS DES BEATLES, DES ROLLING STONES ET DE BEAU DOMMAGE SOIENT TOUJOURS AUSSI POPULAIRES SUR LES PLATEFORMES D'ÉCOUTE ET À LA RADIO, 50 ANS APRÈS LEUR CRÉATION.

CES SUCCÈS SEMBLent BIEN MODESTES SI ON LES COMPARE AUX ŒUVRES MUSICALES DE MOZART OU DE BEETHOVEN, ET DE SHAKESPEARE AU THÉÂTRE. **LA MÉGÈRE APPRIVOISÉE**, QUE VOUS VERREZ BIENTÔT, A ÉTÉ CRÉÉE EN 1594! ET JAMAIS DEPUIS, ON N'A CESSÉ DE L'INTERPRÉTER SUR TOUTES LES SCÈNES DU MONDE, GRANDES ET PETITES, ET CE DANS TOUTES LES LANGUES. 430 ANS PLUS TARD, SON AUTEUR EST ENCORE TRÈS CONNU. IL Y AURAIT UN PALMARÈS DES MEILLEURES PIÈCES QUE **LA MÉGÈRE APPRIVOISÉE** SERAIT ASSURÉMENT DANS LE TOP 10 DE TOUS LES TEMPS. C'EST DIRE QUE LES GRANDES ŒUVRES NE MARQUENT PAS QUE LEUR ÉPOQUE, ELLES SÉDUISent D'AUTRES GÉNÉRATIONS, ENCORE ET ENCORE.

POUR APPRÉCIER LA PIÈCE À SA JUSTE VALEUR, VOICI QUELQUES INFORMATIONS SUR SA CRÉATION, AINSI QUE LE CONTEXTE ET L'ÉPOQUE DE SES PREMIERS SUCCÈS.

LA QUALITÉ D'UNE ŒUVRE REPOSE SOUVENT SUR LA MISE EN SCÈNE, QUI EST L'ART DE TRANSFORMER UN TEXTE DE THÉÂTRE EN SPECTACLE. VOICI UN MOT DE MARTIN LAVIGNE, QUI SIGNE CELLE DE **LA MÉGÈRE APPRIVOISÉE**.

« Que de plaisir j'ai eu à adapter et à faire la mise en scène de **La Mégère apprivoisée**, de William Shakespeare. On peut faire ce qu'on veut avec une mise en scène : traitement moderne, éclaté, réaliste, accent mis sur une vision comique ou dramatique. J'ai fait le choix de condenser l'œuvre originale pour ne cibler que le cœur de cette histoire à travers une démarche fondamentale, soit trouver une façon d'aborder en 2024 la relation amoureuse naissante et hors norme entre Catharina et Petruchio, alors que la pièce a été écrite en 1594 avec l'objectif de faire rire le public.

Pas évident de traverser ainsi le temps, mais nous n'avons plus le choix ! Les mœurs ont considérablement changé ; le mouvement #MeToo et d'autres initiatives ont visé à éliminer toute forme d'abus et de discrimination, avec pour résultat de modifier notre façon d'aborder les relations humaines. On est bien loin du XVI^e siècle !

Pour adapter la pièce à notre époque, j'ai entre autres consulté les comédiens, en particulier les plus jeunes, qui m'ont nourri de leur modernité, moi qui appartiens à une autre génération. Je pourrais être leur père ! Leur point de vue m'a aidé à préciser mes intentions et je suis heureux aujourd'hui d'offrir le fruit de cette réflexion. J'ai osé franchir la ligne du texte classique pour m'approprier celles de la liberté et de la fantaisie. Amusez-vous sans trop nous prendre au sérieux, tout ceci n'est qu'un jeu !

Je vous invite à savourer la verve de Shakespeare, à travers les joutes verbales et les jeux déclenchés par les réactions exagérées de personnages hauts en couleur, le tout habilement traduit par François-Victor, le fils du grand écrivain Victor Hugo. Quant à ma vision artistique, elle vous fera voyager dans l'intemporalité de Shakespeare, dans un style steampunk flirtant avec le contemporain et la fin de la Renaissance.

J'ai aussi éprouvé un immense bonheur à façonner la magnifique histoire de Catharina et Petruchio. Le travail, les recherches et les ajustements se sont poursuivis tout au long de la création de la pièce. Tout est en constante évolution, comme l'humain lui-même. »

MARTIN LAVIGNE, metteur en scène

COFONDATEUR DE LA COMÉDIE HUMAINE



PARLONS MAINTENANT DE LA SCÉNOGRAPHIE DE LA PIÈCE, QUI EST L'ART DE PRÉSENTER UN TEXTE À TRAVERS LE DÉCOR, LES COSTUMES, LES MAQUILLAGES, L'ÉCLAIRAGE ET LA MUSIQUE, SOIT L'ENSEMBLE DES CHOIX ARTISTIQUES QUI ENVELOPPERONT LA PIÈCE. LE CHOIX DES ARTISANS A ÉTÉ ICI DE DÉMONTRER QUE SHAKESPEARE, DONT LA CARRIÈRE S'EST DÉROULÉE À LA FIN DU XVII^E SIÈCLE ET LE DÉBUT DU XVIII^E, EST UN AUTEUR EXTRAORDINAIRE DONT LA PLUME A SU TRAVERSER LE TEMPS.

DÉCOR

L'histoire originale se déroule à Padoue et à Vérone, en Italie. D'ailleurs, il serait intéressant d'effectuer des recherches sur le Jardin universitaire de Padoue où l'on a mené des recherches importantes sur les plantes médicinales.

La scénographie retenue propose comme décor un jardin, lieu intemporel où se déroulent toutes les scènes. Il sera en effet difficile de dire en quelle année se situent le décor et l'action.



COSTUMES

L'autre élément important de la scénographie est le choix des costumes. Toujours dans un espace qu'on dit intemporel, les costumes sont teintés du style *steampunk*, un style que nous voyons parfois dans les séries et films où justement on ne peut déterminer une date précise, qui reflète époque et modernisme à la fois, par exemple, la série *Shadow & Bones*, voire même *Les Chroniques de Bridgerton*.

Quelques mots maintenant sur ce style. Le nom *steampunk*, qui signifie littéralement « punk à vapeur », parfois traduit par « futur à vapeur », qualifie un genre littéraire né dans les années 1980, dont l'action est cependant située dans la société industrielle du XIXe siècle en vertu d'un revirement imaginaire de l'histoire, à savoir que les progrès technologiques seraient basés sur la machine à vapeur et non pas de l'électricité, comme ce fut le cas dans la réalité. Le terme a été popularisé en référence au cyberpunk, terme apparu en 1984.

Le *steampunk* habite des œuvres littéraires des genres fantastique, d'anticipation et certains sous-genres de la science-fiction. Le *steampunk* est présent dans le cinéma, la musique, le dessin et par le mouvement « Do it yourself » où l'on crée des costumes, accessoires et décorations dans l'esprit de cette culture, allant jusqu'à inventer des personnages évoluant dans ce monde imaginaire. On peut aussi les incarner physiquement lors d'événements ou sur les médias numériques tel que le forum steampunk.fr ou les réseaux sociaux. Le *steampunk* est aujourd'hui une culture à part entière, autant dans les arts visuels que la musique.

Chaque costume a pour but de refléter la personnalité du personnage et le défi est particulièrement grand lorsque certains personnages changent d'allure entre le début et la fin de la pièce, comme ceux de Catharina et Bianca.

MUSIQUE

La musique originale et la bande sonore sont d'autres éléments qui viennent appuyer le concept et soutenir l'ambiance du spectacle et les différentes émotions qui sont établies par le metteur en scène et sa direction d'acteurs. En gardant toujours en tête l'intemporalité de Shakespeare, des touches musicales modernes et anciennes sont intégrées au spectacle.

ÉCLAIRAGE

Une autre touche essentielle à l'ambiance est l'éclairage. Les différents types d'éclairage viennent soutenir les ambiances créées par la mise en scène : jour, soir, sombre, lumineux, moment romantique...

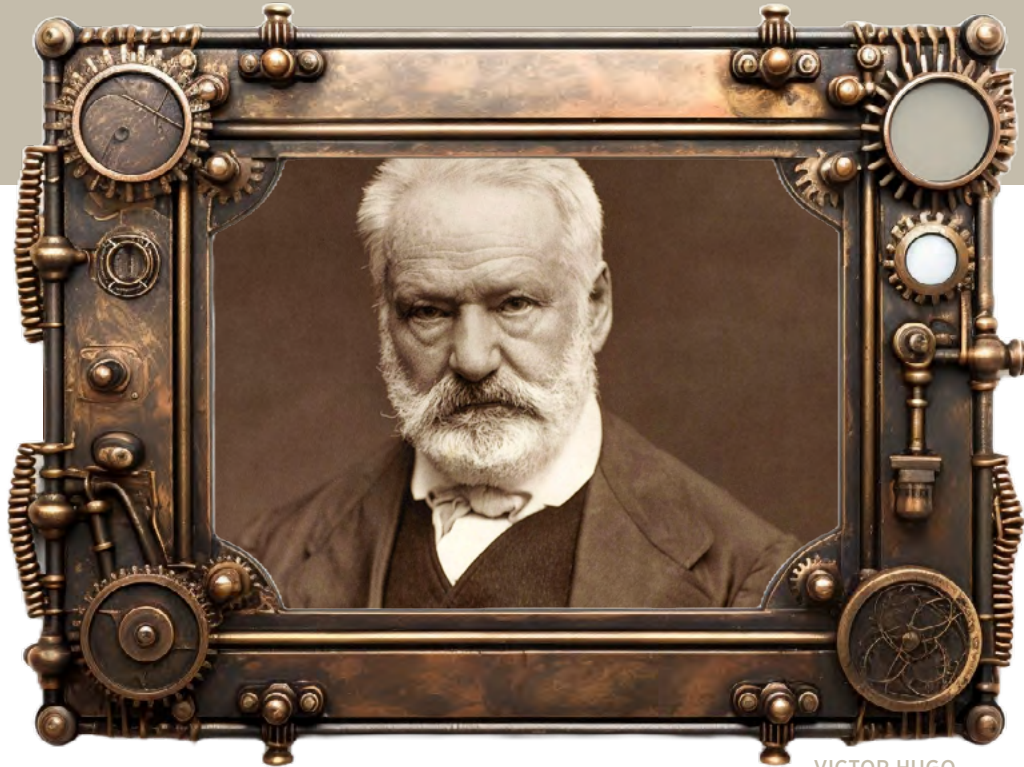
« Toutes les facettes de la scénographie ne font qu'un et créent la magie du théâtre. Le décor, les costumes, l'éclairage et la musique se fondent en un seul bouquet artistique, dont le but est de divertir les spectateurs tout en leur faisant vivre de grandes et belles émotions. »

SYLVIE LONGTIN

COFONDATRICE DE LA COMÉDIE HUMAINE



LE POUVOIR DU THÉÂTRE



VICTOR HUGO

« IL Y A CEUX QUE L'ON CROISE, QUE L'ON CONNAÎT À PEINE, QUI VOUS DISENT UN MOT, UNE PHRASE, VOUS ACCORDENT UNE MINUTE, UNE DEMI-HEURE, ET CHANGENT LE COURS DE VOTRE VIE... ». - VICTOR HUGO

Cette citation de Victor Hugo, l'un des plus importants écrivains du XIX^e siècle, résume parfaitement le pouvoir du théâtre. Et elle rejoint la philosophie du metteur en scène Martin Lavigne ainsi que celle de Sylvie Longtin, qui ont fondé La Comédie Humaine dans cet esprit.

Pour ces deux collaborateurs, « le théâtre, c'est le lieu où l'on apprend à être humain », comme le disait le comédien français Jean Vilar. Le théâtre émane du cœur, et tout ce qui provient du cœur est profondément marquant.

Tous deux s'engagent pleinement dans le processus artistique et social, investissant dans l'éducation culturelle et la diffusion de connaissances générales dans la société québécoise. Leur objectif est de démocratiser l'accès aux arts et à la culture pour élargir les horizons des adolescents.

À PROPOS DE LA MÉGÈRE APPRIVOISÉE

La Mégère apprivoisée figure parmi les premières comédies romantiques écrites par William Shakespeare. Après les textes de la Bible, il est l'auteur le plus lu, suivi de la « reine du crime », Agatha Christie. Tout un trio !

La Mégère apprivoisée a conquis le public dès sa première représentation, en 1594. Son humour et les joutes verbales entre Catharina et Petruccio ont littéralement captivé les spectateurs.

L'action se déroule dans la ville de Padoue, en Italie. Baptista refuse de marier sa fille cadette, Bianca, tant qu'il n'a pas trouvé un mari pour sa fille aînée, Catharina. Le père désespère de trouver un homme capable de supporter le caractère explosif de celle-ci. Un espoir naît quand Hortensio, l'un des prétendants de Bianca, rencontre Petruccio, un jeune héritier de Vérone venu chercher richesse et épouse à Padoue. Hortensio suggère alors à Petruccio d'apprivoiser Catharina, ce qui lui donnerait accès à Bianca. Petruccio entreprend alors de courtiser Catharina, utilisant cependant des stratagèmes maladroits. Catharina, farouchement indépendante, revendique le droit de choisir son époux et d'exprimer librement ses besoins et ses désirs.



Cette comédie aborde avec audace les questions d'égalité des sexes et de respect de l'autre, défiant plusieurs clichés sur les relations amoureuses. Au cœur de la pièce, on assiste à l'évolution de Catharina, qui revendique son indépendance, et à la prise de conscience de Petruccio quant au rôle des femmes. Au fil de l'action, on prend plaisir à découvrir ces deux personnages complexes et nuancés.

La vision artistique met l'accent sur les relations amoureuses entre hommes et femmes, tout en s'interrogeant sur les rapports de force au sein du couple. L'adaptation de Martin Lavigne force l'écoute et la réflexion.

La mise en scène, résolument moderne, s'inspire de la Commedia dell'arte. Ce théâtre populaire italien né au XVI^e siècle propose des comédies hautes en couleur marquées par la naïveté, la ruse et l'ingéniosité, interprétées par des acteurs masqués. La présence de la musique vient donner une dimension contemporaine à l'œuvre. Les personnages, imprégnés de poésie et de philosophie shakespeariennes, évoluent dans un univers ludique et vivant.

POURQUOI LA MÉGÈRE APPRIVOISÉE EST-ELLE SITUÉE À PADOUE ?

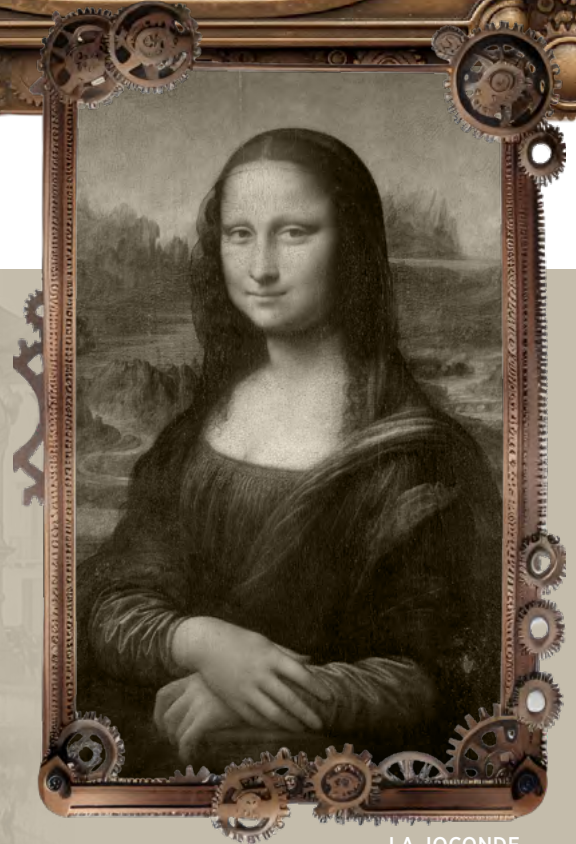
Roméo et Juliette ainsi que *Deux gentilhommes de Vérone* et *Le Marchand de Venise* ont pour cadre la ville de Vérone, en Italie. *Othello* a pour décor la ville de Venise. Pourquoi donc situer l'action ainsi dans une ville en particulier ? Les historiens attribuent ces choix au fait que la Renaissance venait de se terminer au moment où Shakespeare a écrit son œuvre. L'Italie avait attiré non seulement les artistes et les intellectuels, mais également des militaires de partout en Europe qui voulaient tous s'approprier une part de ce joyau. À la fin du XVI^e siècle, les musées et les bibliothèques étaient pillés, alors que la ville de Padoue rayonnait de tous ses feux et que l'un des plus grands savants de sa génération, Galilée y enseignait déjà depuis quelques années. C'était la ville des arts, de la créativité, de l'émancipation.

Padoue était depuis le début de la Renaissance sous la domination politique et culturelle de Venise et bénéficiait d'une protection. Venise était un carrefour cosmopolite qui se démarquait par rapport aux autres villes de l'Europe où sévissait l'Inquisition et vivait dans une culture politique et religieuse très autoritaire. Padoue représentait donc une oasis de paix et des artistes comme Michelangelo, Léonard de Vinci, Galilée et Donatello ont pu y laisser des traces.

Ce n'est peut-être pas par hasard que Shakespeare prête à son héroïne Catharina une grande soif de liberté.



GALILÉE



LA JOCONDE
DE LÉONARD DE VINCI



PADOUE



CATHARINA, SŒUR AÎNÉE DE BIANCA : **AMÉLIE CLÉMENT**

Jeune fille entêtée, brillante, impulsive, combattante, colérique, féministe, charismatique et railleuse. Une guerrière, une femme forte et idéaliste qui veut changer le monde. Elle se remet en question et chemine pour devenir une meilleure personne. Elle est encore en développement, en construction d'elle-même, mais elle sait ce qu'elle veut et ce qu'elle ne veut pas... Elle ne craint pas le ridicule, agit avec réflexion et a un coup de foudre pour Petruchio. Avant-gardiste, elle cherche à être bien dans sa peau, malgré une enfance difficile due au rejet de la part des hommes... dont son père.



BAPTISTA, PÈRE DE CATHARINA ET DE BIANCA : **YVES BÉLANGER**

Un père de famille qu'on souhaite tous avoir: paternel, gentil, bienveillant.. mais incapable de bien saisir les besoins de Catharina pour lui apporter paix et calme. Homme bourgeois, aimable, droit, une bonne pâte, doux et compréhensif. Il veut le bonheur de tout le monde. Très accueillant, simple, mais avec des principes anciens, pétris de vieilles traditions.



GREMIO, PRÉTENDANT POUR BIANCA, VOISIN DE BAPTISTA : **JEAN-FRANÇOIS POULIN**

Homme d'âge mûr, sûr de lui, original, drôle, pince-sans-rire, protecteur, philosophe. Un éternel positif, amoureux de la vie, hyper joyeux et communicatif. Se passionne pour les citations philosophiques et les adages qu'il adore réciter. Joue de la guitare, danse et chante. Son humour passe par ses talents. Aucun complexe, un type dans le genre de Galilée. Intéressé, allumé, intuitif, comique et rationnel tout en étant créatif et imaginatif. Il est temps qu'il se marie. Il veut la totale!



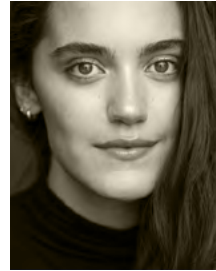
HORTENSIO, PRÉTENDANT POUR BIANCA ET AMI DE PETRUCHIO : **MARC-FRANÇOIS BLONDIN**

Un homme bien, stressé par le temps qui va trop vite: il veut épouser Bianca et former une famille avant qu'il ne soit trop vieux. Peu sûr de lui, il ose prendre sa place, mais fait souvent face à l'échec. Aimant la vie, mais rationnel, il a une grande estime de lui-même. Joue de la guitare et chante. Il utilise ses talents pour séduire. Malgré son âge, il est convaincu de pouvoir séduire une jeune fille. Mature et poli, voue un grand respect aux femmes. Parfois mélancolique, parfois négatif. Le temps est son pire ennemi.



PETRUCHIO, GENTILHOMME DE VÉRONE : **CHARLES BRIËN**

Un garçon confiant, ambitieux, rocker dans l'âme et dans le corps. Il est prêt à tout pourvu que cela serve ses propres intérêts. Toutefois, les jeux de séduction qu'il utilise pour conquérir Catharina feront de lui un amoureux tendre et compréhensif. Tout de même rustre, mal élevé en apparence, mais avec une profondeur d'âme, un esprit vif et humoristique. Un garçon audacieux, charismatique et invincible, qui agit instinctivement souvent sans réfléchir. Il a aussi eu un coup de foudre pour Catharina. Il est décidé à la séduire et il y met tous ses efforts, toute sa ruse; le mâle alpha qui l'habite veut arriver à ses fins. Il est sensible au respect face aux femmes : sans le savoir, il est avant-gardiste. Ouvert d'esprit et très intelligent.



BIANCA, SŒUR CADETTE DE CATHARINA : **CHARLÈNE BEAUBIEN**

Jeune fille aux allures soumises, sans grande personnalité. Elle veut plaire, très obéissante envers son père. Naïve, encore jeune. Idéaliste. Une enfant gâtée qui sans le réaliser tout à fait finit par envier sa grande sœur. Elle aime les études, dont la poésie et la musique, et jouer à la petite bourgeoise qui se prélassait dans le luxe, le confort et les apparences. Elle aime bien paraître dans tout. Une jeune fille amoureuse de l'amour, pleine de vie, pleine d'espoir et chouchoutée par son papa adoré. Elle ne veut en rien ressembler à Catharina. Mais lorsqu'elle découvre la « nouvelle » Catharina, elle découvre sa propre nature : être libre!



LUCENTIO, AMOUREUX DE BIANCA : **KEVIN TREMBLAY**

Jeune garçon de lettres, éduqué, de bonne réputation, gentil, poli, sensible, conforme aux règles et passionné. Philosophe et poète. Adore les études et il veut réussir pour répondre aux exigences de ses parents. Il a une haute estime de lui-même. Grand romantique et idéaliste. Il a du mal à mentir, contredire, affronter, déroger des lois et des règles. Un tantinet anxieux, mais il ose et arrive même à dépasser ses peurs.



TRANIO, SERVITEUR DE LUCENTIO : **FRANÇOIS GADBOIS**

Un homme servile, appliqué et sensé. Aime beaucoup rire, faire des entourloupettes, manigancer, jouer des tours... Humoriste, bien dans sa peau, aime la vie, très bon serviteur. Coquin et engagé. Il sert son maître avec grand plaisir, il l'aime bien. Heureux dans la vie. N'a pas besoin de rien de plus. Un être positif, rationnel et instinctif en même temps. Pas gêné, pas complexé.

AVANT DE POURSUIVRE, VOICI MAINTENANT QUELQUES EXPRESSIONS QUI SE TROUVENT DANS *LA MÉGÈRE APPRIVOISÉE* ET UNE INTERPRÉTATION LIBRE DE LEUR DÉFINITION. TOUJOURS FASCINANT DE SAUTER D'UN SIÈCLE À UN AUTRE.

01 « **QUE CELUI QUI COURT LE PLUS VITE, GAGNE LA BAGUE.** »

Celui de nous deux qui sera le plus rapide remportera la bague et épousera Bianca.

02 « **UN FOU SPIRITUEL VAUT MIEUX QU'UN ESPRIT FOU.** »

Cette expression évoque l'idée de l'« idiot spirituel », rappelant la célèbre citation de Socrate : « Je sais que je ne sais rien ». La sagesse commence par la reconnaissance de notre propre ignorance.

03 « **FAIS DE L'AMOUR UN JEU, MAIS NE VA PAS AIMER SÉRIEUSEMENT UN HOMME.** »

Catharina, craignant d'être blessée, partage sa peur avec sa jeune sœur, lui indiquant qu'elle risque de souffrir à cause d'un homme.

04 « **QUI EST DIANE LA CHASSERESSE ?** »

Diane est à l'origine une déesse latine associée à la procréation, la naissance des enfants, la chasse et la souveraineté. Dans la mythologie romaine, elle est rapidement devenue la déesse de la chasse et de la lune, après avoir été assimilée à la déesse grecque Artémis.

05 « **CŒUR INSOUCIANT VIT LONGTEMPS.** »

Cette célèbre citation de Shakespeare signifie qu'un cœur vieillissant peut se sentir proche d'un cœur plus jeune. Elle souligne la brièveté des années qui les séparent.

06 « **CELUI QUI NE VALORISE PAS CE QU'IL A, UN JOUR SE PLAINDRA DE L'AVOIR PERDU, ET CELUI QUI FAIT DU MAL RECEVRA CE QU'IL MÉRITE.** »

Cette pensée de Shakespeare nous rappelle que chacun récolte ce qu'il sème. Nous devons être forts et surmonter les épreuves pour apprécier les bonnes choses qui suivent les moments difficiles.

07 « **UN PEU DE CHAGRIN PROUVE BEAUCOUP D'AMOUR, MAIS BEAUCOUP DE CHAGRIN MONTRE TROP PEU D'ESPRIT.** »

Cette observation suggère que le chagrin peut témoigner d'un amour profond, mais s'y accrocher excessivement peut révéler une faiblesse d'esprit. Trouver l'équilibre est essentiel.

08 « **VOUS M'ÉCHAUFFEZ LES SANGS.** »

Cette vieille expression signifie que vous me mettez en colère, mon sang bouillonne à cause de vous.

QUELQUES NOTIONS D'HISTOIRE

QU'EST-CE QU'UNE MÉGÈRE ?

Nom d'une des trois Furies, déesses symboliques de la vengeance. Ce sont des créatures terrifiantes de la mythologie, ayant des serpents pour cheveux, ainsi que des ailes et des fouets. Elles ont longtemps symbolisé la femme en colère, réagissant souvent à la domination masculine. Ce mot ancestral est aujourd'hui synonyme d'une femme violente et agressive.

RÉINTERPRÉTATION DES CLASSIQUES

Le comédien et écrivain français Antonin Artaud disait qu'il ne faut pas figer les chefs-d'œuvre dans des formes dépassées, laissant entendre qu'il faut aussi les servir au goût du jour. C'est le cas ici de *La Mégère apprivoisée*. Certains pensent aujourd'hui que Shakespeare, loin d'être misogyne, offre une vision féministe en montrant une femme rebelle, Catharina, et un homme, Petruchio, fanfaron devant prouver son pouvoir. L'œuvre de Shakespeare, écrite il y a plus de 430 ans, reste d'une actualité saisissante, car la lutte pour l'égalité des sexes demeure encore aujourd'hui une réalité universelle.

Voici pourquoi le sujet fait couler beaucoup d'encre. Au siècle dernier, les grands dramaturges Tchekhov et Ibsen évoquaient les peines d'amour et les rêves brisés de femmes piégées par les conventions ou leurs propres barrières intérieures. Ici même au Québec, le dramaturge Marcel Dubé, avec sa pièce *Florence* (1960), explorait ces mêmes thèmes.

À l'aube de la Révolution française (1789-1799), l'écrivain français Beaumarchais se moquait déjà des conventions et laissait présumer des pas de géant vers l'égalité des femmes et des hommes. Une centaine d'années plus tôt, le dramaturge Jean Racine donnait la parole à des femmes fortes comme *Phèdre* et *Iphigénie*. À chaque fin de siècle, il semble qu'une révolution féminine bouleverse l'ordre établi entre les deux sexes.



UN MOT SUR LA TRADUCTION DE FRANÇOIS-VICTOR HUGO

La traduction de *La Mégère apprivoisée* est l'œuvre de François-Victor Hugo, fils de Victor Hugo, l'un des écrivains les plus célèbres de la littérature francophone. À partir de l'anglais original, François-Victor a su capturer la richesse et la beauté de la langue de l'auteur et confirme que les intrigues et les personnages de Shakespeare dépassent les frontières de la langue.

TRADUCTION QUÉBÉCOISE DES ŒUVRES DE SHAKESPEARE

Michel Garneau, poète et dramaturge québécois, a adapté une pièce de Shakespeare, *Macbeth*, en 1978, offrant une version profondément enracinée dans la culture québécoise. Robert Lepage, qui est un amoureux de l'œuvre de Shakespeare, a monté une quinzaine de ses pièces, les rendant accessibles au public québécois.

ROBERT LEPAGE



QUELQUES NOTIONS D'HISTOIRE (suite)



MICHEL TREMBLAY

BIOGRAPHIE DE WILLIAM SHAKESPEARE

(1564-1616)

William Shakespeare est né en Angleterre en 1564, à Stratford-upon-Avon, une ville dont son père était le maire. Il est loin d'être Québécois et

SHAKESPEARE issu des années 1960... Mais l'on ne peut s'empêcher d'établir un parallèle entre lui et Michel Tremblay, qui a révolutionné le monde du théâtre québécois en 1968 avec sa pièce *Les Belles-Sœurs*. Ce que les deux dramaturges ont en commun ? Ils viennent tous les deux d'un quartier populaire, ils créent tous les deux des personnages dans lesquels on se retrouve, la langue qu'ils utilisent est accessible à tous et ils sondent tous les deux, sous des apparences tragi-comiques, les sentiments qui nous habitent, que l'on soit pauvre ou riche, érudit ou ignorant. Enfin, ils sont tous les deux enseignés dans les écoles du Québec !

D'ailleurs, il serait amusant de transporter Shakespeare en 2024 et d'essayer de trouver comment il vivrait à notre époque, ce qu'il écrirait, où serait-il joué, quels sujets aborderait-il dans ses pièces ?

Bon, revenons à notre héros. Le jeune William Shakespeare aurait probablement fréquenté l'école de cette ville, étudié le latin et la littérature, bien que les informations sur son enfance soient plutôt floues. En 1582, il épouse Anne Hathaway de huit ans son aînée, et déjà enceinte à ce moment-là. Trois enfants naissent de leur union, dont des jumeaux. Outre ces informations sur sa vie familiale, on en sait très peu sur Shakespeare avant qu'il ne soit joué sur les scènes londonniennes.

Grâce à son usage poétique et métaphorique du langage quotidien, Shakespeare connaît rapidement un franc succès. Son théâtre explore les profondeurs de la nature humaine. Ses pièces peuvent être appréciées à différents niveaux de lecture.

Sa première pièce jouée à Londres est *La Comédie des erreurs* (1590). La deuxième, *Les deux Gentilshommes de Vérone* (1591) est moins aboutie que la première, mais annonce ses futures œuvres avec des thèmes comme l'éducation de l'amant volage par sa bien-aimée, le travestissement en homme de la jeune fille, la musique et le mariage heureux en conclusion. *Peines d'amour perdues* (1593), sa troisième comédie, se distingue par son langage éblouissant et ses personnages comiques. Shakespeare y mélange les archétypes comiques traditionnels avec des traits humains réalistes.

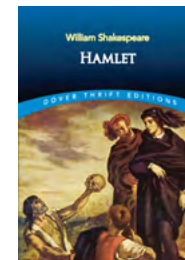
Il se tourne également vers les thèmes historiques, en particulier la période entre la mort d'Henri V en 1422 et l'avènement de Henri VII (marquant la dynastie des Tudor), avec la pièce *Henri VI* (en trois parties, 1592) et *Richard III* (1594), formant une épopée en quatre parties. Cette forme plurielle représente une entreprise ambitieuse, inédite dans le théâtre anglais.

En 1593, Shakespeare présente sa première tragédie, dont le thème est la vengeance, *Titus Andronicus*. Cette même année, la peste force la fermeture des théâtres, dont certains font faillite ou vendent leur répertoire au plus offrant. Cet arrêt pousse Shakespeare à explorer d'autres formes artistiques. Il écrit alors deux magnifiques poèmes, *Vénus et Adonis* et *Le viol de Lucrèce*, peut-être les œuvres poétiques les plus importantes de sa carrière. Ils abordent les thèmes de la beauté et de la jeunesse face au passage du temps, ainsi que le pouvoir de l'amour et de l'art sur la mort.



En 1594, Shakespeare rejoint la troupe du *Lord Chamberlain's Men* en tant qu'acteur et dramaturge, où il restera jusqu'à la fin de sa carrière londonienne. Il écrit de nombreuses pièces pour cette compagnie, dont *La Mégère apprivoisée* (1594) et *Le Songe d'une nuit d'été* (1595), où des artisans sans imagination se retrouvent mêlés à des enchantements et des philtres magiques dans une forêt de clair de lune, où de jeunes amoureux fuient la tyrannie des normes adultes.

Puis suivent *Le Marchand de Venise* (1596), *Beaucoup de bruit pour rien* (1598), *Les Joyeuses Commères de Windsor* (1599), commandée par la Reine pour écrire une autre pièce sur Falstaff (déjà présent dans *Henri IV*), cette fois sur un thème amoureux. Son œuvre se poursuit avec *Comme il vous plaira* (1600), un retour aux thèmes champêtres, et *La Nuit des rois* (1601), une romance sur des jumeaux séparés et les histoires d'amour qui jalonnent leurs vies.



Pendant cette période, le dramaturge crée des œuvres de très grande envergure. Parmi elles figurent des titres aussi légendaires que *Roméo et Juliette* (1596), *Jules César* (1599) et *Hamlet* (1601), notamment connu pour sa réplique « Être ou ne pas être, c'est là la question ».

QUELQUES NOTIONS D'HISTOIRE (suite)

Bien que fort différentes, ces pièces partagent des caractéristiques communes : elles relatent des tragédies personnelles au sein d'un monde peuplé de personnages souvent opposés, sorte de fusion entre situations comiques et tragiques typiques du théâtre anglais de l'époque. On y trouve une forte dimension politique et la destruction du héros par ses qualités les plus nobles. En parallèle, Shakespeare continue dans la veine des pièces historiques avec *Le Roi Jean* (1596), une seconde tétralogie avec *Richard II* (1595), *Henri IV* (deux parties, 1597) et *Henri V* (1599), qui mêlent comédie et tragédie pour créer des personnages inoubliables.

JACQUES 1^{er}

En 1603, Jacques 1^{er} devient roi. Passionné de théâtre, il prend la troupe sous sa protection, rebaptisée les *King's Men*. Shakespeare écrit alors moins de pièces, mais certaines de ses plus belles tragédies voient le jour. Les héros y sont déchirés par leurs passions, leur morale devient ambiguë et leur liberté est restreinte, confrontés à une société ou à un monde sans espoir.

Les tragédies de cette période continuent d'interpeller le public contemporain. Parmi elles, *Othello* (1604), *Le Roi Lear* (1605), *Macbeth* (1606) et *Antoine et Cléopâtre* (1607). Shakespeare écrit ensuite un dernier groupe de pièces, les « romances », dont *Périclès* (1607) et *La Tempête* (1611), qui s'inscrivent dans la tradition des tragi-comédies populaires de l'époque, mais avec une touche personnelle qui les rend uniques sur le plan théâtral. Après *La Tempête*, rétrospective sur les pièces des deux dernières décennies, Shakespeare se retire à Stratford, ne revenant à Londres que pour *Henri VIII* et *Les Deux nobles cousins* en 1613.

Shakespeare décède le 23 avril 1616 à l'âge de 52 ans, un mois après la rédaction de son testament où il se décrit comme étant « en parfaite santé ». Les circonstances de sa mort restent floues, bien qu'un demi-siècle plus tard, le vicaire de Stratford John Ward rapporte qu'il aurait succombé à une fièvre après une soirée trop arrosée avec Michael Drayton et Ben Jonson, auteurs et poètes anglais.

Shakespeare reste l'un des dramaturges les plus représentés dans le monde, que ce soit dans sa langue maternelle ou dans d'autres langues. Des débats intenses ont également eu lieu quant aux raisons de l'attrait durable de ses pièces, ainsi que sur sa philosophie, ses idées religieuses ou idéologiques, et aussi sur la question de la paternité exclusive ou partagée de ses œuvres. Shakespeare aurait-il eu des collaborateurs secrets ?



Son œuvre a été source d'inspiration pour de nombreuses adaptations dans divers médias, y compris la célèbre comédie musicale *Kiss Me, Kate* et le film *Dix choses que je déteste de toi* sorti en 1999.

Shakespeare s'inscrit pleinement dans son époque artistique, que ce soit à travers les intrigues romantiques de *Songe d'une nuit d'été*, pièce qui a été adaptée en musique par un musicien de l'époque Henry Purcell sous le titre *The Fairy Queen*, ou à travers ses pièces abordant les enjeux historiques et de pouvoir, comme *Richard III*. Son influence sur la littérature s'est amplifiée au XIX^e siècle en France, où les romantiques tels que Victor Hugo, Alfred de Musset et George Sand l'ont redécouvert. D'ailleurs, fait intéressant, George Sand est une femme qui a adopté un nom et un style masculins afin de pouvoir s'exprimer plus librement qu'une femme pouvait le faire à l'époque. Le « drame romantique », forme théâtrale inventée par ces trois auteurs, croise l'art de Shakespeare avec celui de Jean Racine, auteur français et ami de Molière.



Son influence sur le théâtre moderne et son rôle dans le développement du genre dramatique sont indéniables. Avant lui, les histoires d'amour n'étaient pas considérées comme des sujets valables pour les tragédies, mais il a réussi à y explorer les profondeurs des personnages et des émotions humaines. En France, il a eu une grande influence sur des écrivains comme Honoré de Balzac, certains allant jusqu'à suggérer que le roman *Le Père Goriot* serait un plagiat du *Roi Lear* de Shakespeare.



MAISON NATALE DE SHAKESPEARE

Un séjour en Grande-Bretagne permet de visiter la maison natale de Shakespeare, datant du XVI^e siècle et de style Tudor, située dans le Warwickshire en Angleterre. Elle est entourée d'un magnifique jardin à l'anglaise et a été transformée en un musée à la mémoire d'un homme à la carrière prodigieuse.

LE THÉÂTRE ÉLISABÉTHAIN

LE THÉÂTRE ÉLISABÉTHAIN, NÉ À L'ÈRE DE ELISABETH 1^{re}, REMPLISSAIT LA FONCTION PREMIÈRE DU THÉÂTRE : REFLÉTER LES COMPORTEMENTS DES GENS ET S'ADRESSER À TOUS. IL DIVERTISSAIT, PROVOQUAIT DES ÉMOTIONS FORTES, INSTRUISAIT ET RASSEMBLAIT LES CITOYENS DE TOUTES LES CLASSES SOCIALES. IL RÉUSSISSAIT À SOIGNER À LA FOIS LE TEXTE ET L'ACTION, PERMETTANT À CHACUN, ÉRUDIT OU NON, DE SE SENTIR IMPLIQUÉ DANS L'HISTOIRE RACONTÉE ET RECONNAÎTRE LE CONTEXTE DE SON ÉPOQUE. IL TÉMOIGNAIT DE L'ÉVOLUTION D'UN PEUPLE, DES ACTES DE BRAVOURE ET DES EXCÈS DES PUISSANTS, TOUT EN REPRÉSENTANT AVEC JUSTESSE LES GENS ORDINAIRES. IL FAISAIT RIRE, RÊVER, FRÉMIR ET PLEURER, TOUT COMME LA VIE.



ELISABETH 1^{re}

genres en incluant des épisodes burlesques dans des œuvres dramatiques et ignorait les principes d'unité de temps, de lieu et d'action. De plus, il recourait à toutes sortes d'artifices pour rendre les représentations spectaculaires.

ORIGINE DE LA COMÉDIE

La comédie ou les scènes burlesques souvent introduites dans des spectacles tragiques ou tragi-comiques étaient influencées par le théâtre de Plaute, qui a également inspiré la Commedia dell'arte à la même époque. Bien que Plaute ait inspiré le jeu comique de manière plus marginale, son influence était présente, voire imitée, notamment chez Shakespeare et un autre dramaturge, Ben Jonson. L'orientation donnée aux caractères et à l'intrigue comique reflétait clairement l'influence de la Commedia dell'arte, qui était alors en pleine maturation.

Contrairement au théâtre tragique français, qui se conformait à des règles strictes inspirées d'Aristote, le théâtre anglais mélangeait allègrement les



LÉONARD DE VINCI

semble intemporelle puisqu'elle explore des thèmes universels : l'amour, la mort, la culpabilité, les relations interpersonnelles et la conscience humaine, tout en sondant comment l'homme respecte ou transgresse les lois qui guident son destin.

VIVRE À L'ÉPOQUE DE LA RENAISSANCE ITALIENNE

William Shakespeare a vécu à une époque marquée par la Renaissance italienne, le début de la Renaissance, un courant qui entraînera de grands changements culturels en Europe. Sa dramaturgie reflète les bouleversements idéologiques et philosophiques de cette période, mettant en lumière les relations humaines et leur rapport au monde. Une grande partie de son œuvre

CONTEXTE HISTORIQUE DE LA MÈGÈRE APPRIVOISÉE

Au cœur d'une Angleterre où règne Élisabeth 1^{re}, la période dite élisabéthaine, les normes sociales évoluaient. Les mariages étaient encore souvent des affaires de statut, mais la Renaissance apportait de nouvelles idées sur les relations humaines. *La Mègère apprivoisée* reflète ces changements, offrant une réflexion sur le mariage et les rôles de genre de l'époque.

AUCUNE FEMME SUR SCÈNE

Pendant l'époque élisabéthaine, les femmes n'étaient pas autorisées à monter sur scène; ce sont donc les jeunes hommes qui interprétaient les rôles féminins. Cette pratique remettait en question les notions de genre, de déguisement et de travestissement, du temps d'Aristophane (400 ans avant Jésus-Christ) jusqu'à Molière (1650). La première actrice professionnelle à se produire en public en Angleterre fut Margaret Hughes, en 1660, marquant un tournant dans l'histoire théâtrale.



MARGARET HUGHES

LE THÉÂTRE ÉLISABÉTHAIN (suite)

LA SŒUR JUELLE DE WILLIAM, MARGARET, AUTEURE ?

William Shakespeare avait une sœur jumelle, Margaret, dont l'existence est peu documentée. On ne sait pas au juste qui elle était. Au Québec, la dramaturge Rebecca Déraspe a imaginé une histoire autour de cette Margaret dans sa pièce *Je suis William*, explorant le thème de l'écriture féminine à une époque où les femmes étaient souvent exclues de l'éducation. Cette perspective féministe met en lumière l'importance de reconnaître les contributions des femmes à l'histoire littéraire et à la société en général.



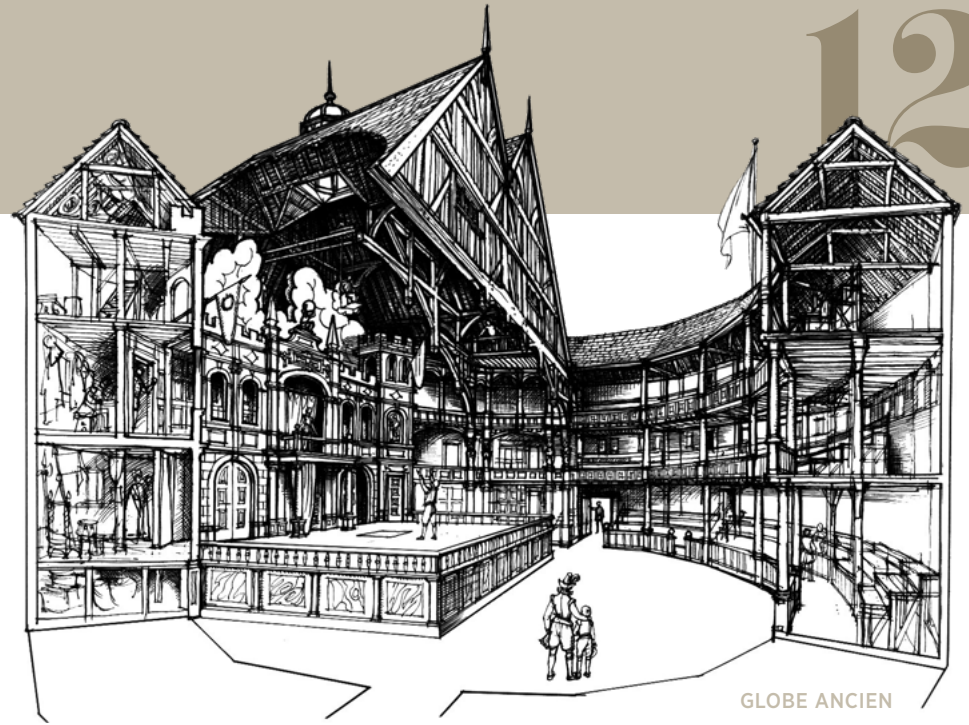
JE SUIS WILLIAM

LE THÉÂTRE DU GLOBE, LE THÉÂTRE DU MONDE

Le Théâtre du Globe, à Londres, est célèbre pour avoir accueilli de nombreuses pièces de Shakespeare, mais un incident malheureux s'y est produit lors d'une de ses dernières représentations. Le 29 juin 1613, la bourre enflammée d'un canon de théâtre, utilisé pour des effets spéciaux, a mis le feu au toit de chaume, entraînant en une heure la destruction du bâtiment. Heureusement, il n'y a eu aucun blessé. Il a été reconstruit un an plus tard, puis transformé en immeubles d'habitation en 1644.



THÉÂTRE GLOBE ACTUEL



GLOBE ANCIEN

LE THÉÂTRE DU GLOBE ACTUEL

Le théâtre du Globe actuel a été construit en 1996 à environ 230 mètres de l'ancien. Il a ouvert ses portes en 1997, réalisé selon les plans originaux, les techniques et matériaux de construction de l'époque. L'architecture d'origine a été légèrement modifiée pour inclure des gicleurs sur le toit, afin de protéger le bâtiment contre les incendies. Comme à l'époque, seul le parterre est découvert; les galeries accueillent également le public et la scène est couverte. Les spectacles ont lieu pendant l'été, les sièges les moins chers étant debout au parterre, juste devant la scène.



SHAKESPEARE THEATER À STRATHORD



AMUSONS-NOUS UN PEU...

VOICI QUELQUES EXPRESSIONS UTILISÉES DANS LA PIÈCE ET...
À DÉMYSTIFIER!

« **PLUTÔT LA METTRE SUR UNE CHARRETTE POUR UNE BONNE CAVALE** »

La mettre sur un cheval pour se débarrasser d'elle

« **QUI EST AUSSI DISCRET QUE L'ÉTAIT CUPIDON** »

Il fait référence à Cupidon, Dieu de l'Amour dans la mythologie romaine

« **C'EST UNE INTOLÉRABLE MÉGÈRE** »

Une femme colérique et agressive

« **SI LA DOT EST GÉNÉREUSE, IL FERA LA COUR À CATHARINA** »

Référence à la bourse d'argent offert par le fiancé

« **C'EST LA TÂCHE DE CE GRAND MATAMORE** »

Un faux brave, un fanfaron

« **JE VAIS T'AIDER À OBTENIR SES FAVEURS** »

À obtenir son attention

« **JE SAIS QUE VOUS NE POUVEZ PAS ME SOUFFRIR** »

Que vous ne pouvez pas me supporter, m'endurer

« **VINGT MILLE DUCATS EN OR** »

Ancienne monnaie d'argent et d'or circulant dans l'Europe au XVI^e siècle, entre autres

« **ELLE FERAIT PLUTÔT UN BOURREAU** »

Personne qui était chargée d'infliger des peines corporelles entre autres à l'époque médiévale

« **ILS VOUS CALOMNIENT CEUX QUI DISENT QUE VOUS RECEVEZ MAL VOS PRÉTENDANTS** »

Qui attaque l'honneur et la réputation

« **PENDANT QUE TU DÉBLATÈRES** »

Parler contre quelqu'un

« **C'EST UNE VRAIE CACOPHONIE** »

Mélange désagréable de plusieurs sons

« **JE LE CROIS PLUS ENCLIN À JOUER UNE SÉRÉNADE** »

Déclaration d'amour chantée

« **UNE PAREILLE INJURE FERAIT DAMNER UNE SAINTE** »

Même une sainte serait exaspérée

« **CET ACCOUTREMENT RIDICULE** »

Habillement ridicule

« **ELLE NE SERA PAS AMADOUÉE** »

Ne sera pas apprivoisée

« **ME PRÉFÉRER À CETTE ANDOUILLE** »

Personne idiote

« **ELLE N'EST PAS DIGNE DE MON EMPRESSEMENT NI DE MA FERVEUR** »

Elle n'est pas digne de mon désir

« **NOUS VOILÀ DÉBARRASSÉS DE CE TÉNOR DÉSUET** »

... de ce vieux chanteur

« **POURQUOI FAIS-TU CELA, INFÂME CANAILLE** »

Personne détestable

« **TU HURLES ET TU VOCIFÈRES** »

Parler en criant et avec colère

« **UNE FEMME ACARIÂTRE** »

Caractère difficile

« **LA ROUTINE DANS UN COUPLE EST UN MONSTRE À L'ŒIL GLAUQUE** »

Métaphore qui laisse sous-entendre que la routine peut détruire un couple

QUELS SONT LES ÉVÉNEMENTS QUI ONT MARQUÉ LE XVI^e SIÈCLE, L'ÉPOQUE DE SHAKESPEARE ?

Les principaux événements historiques sont la découverte du monde par Christophe Colomb en 1492, la Réforme de Luther en 1517 et le début des guerres de religion à la fin de ce siècle.

Sur un plan purement historique, on considère souvent que le XVI^e siècle commence le 12 octobre 1492 avec la découverte de l'Amérique par Christophe Colomb. Pour la France, on considère qu'il commence avec l'avènement du roi François I^{er} en 1515 et qu'il se termine avec l'assassinat du roi Henri IV en 1610.

Ce siècle est marqué par un renouveau intellectuel et artistique en Europe, à la suite de l'extension au reste de l'Europe de la Renaissance, née en Italie, et par les grandes découvertes qu'elle a engendrées. Sur le plan religieux, la Réforme protestante conteste l'autorité des papes, et le concile de Trente (1545-1563) précise certains points de doctrine dont l'existence d'un péché originel...

1558-1603 : règne de la reine Élisabeth 1^{re} d'Angleterre. Elle met tout en œuvre pour éliminer Marie Stuart et qu'elle ne soit plus une menace pour son trône (1568-1587). L'Église anglicane s'affermite.

Si, au XVI^e siècle, la Renaissance italienne s'impose à l'Europe, l'art et la pensée baroques, élaborés à Rome entre le XVI^e et le XVII^e siècle, ont une force d'attraction et une diffusion internationale, et non la moindre. L'astronomie s'émancipe de l'astrologie. La résolution d'équations du troisième degré permet ainsi à Johannes Kepler de calculer un lever de terre sur la Lune et Galilée, à la fin du XVI^e siècle, invente le télescope.

Michel-Ange est à la fois architecte et peintre, mais c'est comme sculpteur qu'il se distingue davantage et qu'il acquiert la célébrité. Son David de 1504 est une étude de nu masculin. Ce travail est plus réaliste que celui d'un autre sculpteur, Donatello, et d'une plus grande intensité émotionnelle. Les deux sculptures sont en position contrapposto, leur poids reposant sur une jambe.

Les peintres les plus célèbres de cette époque sont Léonard de Vinci, Raphaël et Michel-Ange. *La Cène*, *La Joconde* de Léonard, *L'École d'Athènes* de Raphaël ou le *Plafond de la chapelle Sixtine* de Michel-Ange datent de cette période. Encore aujourd'hui, on admire ces œuvres.



CHRISTOPHE COLOMB



ELISABETH 1^{re}



MARIE STUART



DAVID

PORTRAIT DE L'AMÉRIQUE ET DU QUÉBEC DU XVI^e SIÈCLE AU XXI^e SIÈCLE

JACQUES CARTIER



En 1534, soixante ans avant la création de **La Mégère apprivoisée**, Jacques Cartier prend possession du Canada au nom du roi de France François 1^{er}.

Le territoire de ce qui deviendra le Québec est alors peuplé depuis environ 10 000 ans, soit la fin de la dernière période glaciaire. Ses premiers habitants sont les paléo Américains, ancêtres des peuples autochtones du Québec.

Les Européens abordent ce Nouveau Monde particulièrement pour des visées mercantiles commanditées par le royaume de France à partir du XVI^e siècle. Le peuplement français du fleuve Saint-Laurent débute au XVII^e siècle avec la fondation de Québec en 1608, Trois-Rivières en 1634 et Montréal

en 1642. Connue comme la Nouvelle-France à partir de 1668, la colonie s'appuie sur la traite des fourrures. Son expansion territoriale toujours plus en amont du réseau hydrographique du Saint-Laurent entraîne éventuellement des tensions avec des peuples autochtones, notamment les Mohawks, puis avec d'autres puissances rivales, principalement la Grande-Bretagne.

Les tensions atteignent leur paroxysme lors de la guerre de Sept Ans, qui se solde par la défaite de la France. La Nouvelle-France est alors cédée à la Grande-Bretagne par le traité de Paris en 1763. Malgré cette victoire, appelée la Conquête, l'Acte de Québec reconnaît aux Canadiens français, qui sont majoritaires, le droit de conserver leur langue, leur droit civil et leur religion (catholique). À cette même époque, la révolution américaine entraîne l'arrivée de nombreux réfugiés loyalistes britanniques.

RÉBELLION DES PATRIOTES



La colonie est dotée d'institutions parlementaires à partir de 1791 avec la création du Bas-Canada. En 1837-1838, une série d'insurrections sont réprimées par le pouvoir colonial britannique, dont la rébellion des Patriotes.

En 1841, le Haut-Canada et le Bas-Canada deviennent le Canada-Uni, puis, en 1867, la Confédération canadienne entraîne la création de quatre provinces, le Nouveau-Brunswick, la Nouvelle-Écosse, l'Ontario et le Québec.

L'industrialisation, qui débute au cours du XIX^e siècle, entraîne un exode rural. Les gens quittent les campagnes pour s'établir dans les villes et on assiste à l'urbanisation rapide de Montréal et de Québec. Par ailleurs, une importante exploitation forestière et minière mène à la colonisation des Cantons-de-l'Est, de l'Outaouais, des Laurentides, du Saguenay-Lac-Saint-Jean, de l'Abitibi et de la Côte-Nord. L'économie est alors contrôlée par une petite élite principalement anglophone, mais l'émergence d'une petite bourgeoisie et d'une intelligentsia francophone jette les bases du nationalisme québécois au début du XX^e siècle. L'Église catholique exerce une grande influence sur la société jusqu'à la seconde moitié du XX^e siècle, notamment parce que les communautés religieuses forment le personnel enseignant et soignant.

Après la grande dépression (1929-1939), la modernité commence à poindre au Québec, malgré le gouvernement très conservateur de Maurice Duplessis, son second règne donnant lieu à une période appelée la Grande Noirceur (1944-1959).

Mais l'art bout dans les veines de plusieurs auteurs, qui vont commencer à s'affirmer par leurs œuvres. Tout d'abord le père du théâtre québécois, Gratien Gélinas, qui débute sa carrière dans les années 1940 avec une pièce appelée *Tit-Coq*, dont il est l'auteur et le metteur en scène, en plus d'y jouer le rôle principal.





Suivront d'autres joyaux de notre littérature québécoise sous la plume des Marcel Dubé, Anne Hébert, Gabrielle Roy, Michel Tremblay. Aujourd'hui, les auteurs à la mode sont Évelyne de la Chenelière, Michel-Marc Bouchard, Wajdi Mouawad, Rébecca Desrape, Jean-Philippe Baril Guérard, Dany Boudreault, Alexia Bürger...



THÉRÈSE CASGRAIN

Sur le plan social, les femmes auront le droit de vote au Québec en 1940, à la suite d'un long combat mené par la politicienne Thérèse Casgrain. Elles l'exerceront pour la première fois en 1944, lors de la réélection de Maurice Duplessis.

En 1960, Maurice Duplessis est battu par Jean Lesage, qui forme un nouveau gouvernement libéral. Avec son slogan « *Maîtres chez nous* », il promet de sortir le Québec de la noirceur associée à son prédécesseur.

C'est à travers la plus grande richesse du Québec, son électricité, que naîtra alors une importante période de croissance économique et une marche vers l'autonomie. Cette période est appelée la Révolution tranquille. Elle entraîne dans les années 1960 la création de différents programmes de sécurité sociale, des cégeps et du réseau de l'Université du Québec, ainsi que de nombreuses réformes sociales et politiques.

La langue devient une question identitaire. La culture québécoise passe par la langue française, que l'on veut protéger à tout prix. Le Québec est noyé tout autour dans un océan anglophone, le Canada et les États-Unis.

Le poème *Speak White*, écrit par Michèle Lalonde en 1968, est un plat de résistance et dénonce une injure adressée par les anglophones à ceux qui parlaient français dans les lieux publics. Puis il y eut un événement magique le 27 mars 1970, *La Nuit de la poésie*, où des artistes engagés comme Gaston Miron, Pauline Julien, Gérald Godin, Claude Gauvreau et Raymond Lévesque ont pris la parole dans une ambiance électrique.

La force des mouvements syndicaux et souverainistes mène à l'élection du Parti québécois en 1976. Il fait adopter la Charte de la langue française et tient un premier référendum sur la souveraineté du Québec en mai 1980 sous la gouverne de René Lévesque. Le résultat : 59, 56 % pour le NON 40,44 % pour le OUI.

La récession du début des années 1980 marque le début de l'usage de politiques néolibérales au sein de l'État québécois et la ratification de l'ALÉNA, une entente d'échanges commerciaux qui entraîne une forte intégration du Québec à l'économie nord-américaine.

Le Canada et le Québec tentent de faire bon ménage avec l'accord du lac Meech, mené par le premier ministre du Canada Brian Mulroney, mais son échec trace la voie d'un second référendum sur la souveraineté du Québec en 1995, alors dirigé par le premier ministre Jacques Parizeau.

Les années 2000 voient le développement des industries de l'aéronautique et du jeu vidéo. Montréal devient une plaque tournante de ces deux industries et un grand nombre d'emplois est créé, stimulant l'économie.

En 2011 et 2012, une commission d'enquête sur la corruption dans le monde municipal et une grève étudiante majeure marquent la fin du gouvernement Jean Charest. En 2012, Pauline Marois est élue première ministre du Québec, première femme à occuper ce poste. Mais un drame vient assombrir sa victoire; lors de son premier discours, au Metropolis rue Sainte-Catherine à Montréal, une fusillade éclate et elle est précipitamment sortie de scène. Elle n'est pas blessée et revient, après une période de chaos, saluer ses électeurs.

Deux ans plus tard, en 2014, Philippe Couillard lui succède. En 2018, Coalition Avenir Québec, sous le leadership de François Legault, prend le pouvoir. Il adopte la Loi sur la laïcité de l'État, en continuité avec un débat lancé lors d'une Commission de consultation sur les accommodements raisonnables dans les années 2000.

En 2020, la Covid 19 déferle sur la planète. La pandémie vient bouleverser les habitudes de vie de tous les Québécois, celle de Martin Lavigne aussi. Confiné, il ressort une idée née quelques années auparavant, celle de monter *La Mégère apprivoisée*. Il tourne et retourne dans sa tête des idées de mise en scène et choisit finalement celle qui l'allume le plus : la pièce traitera d'une histoire d'affirmation de soi, comme en a vécu le peuple du Québec, avec un personnage féminin inspiré de l'histoire des femmes québécoises, qui ont bravé les inégalités et remporté des victoires sur la soumission et l'inégalité.

NOS COORDONNÉES

Si vous avez des questions à poser aux artisans de la production, n'hésitez pas à le faire à l'adresse suivante :

martinlavigne@lacomediehumaine.ca
productionmartinleclerc.com

Note : Les opinions exprimées dans les articles de cette publication n'engagent que leurs auteurs.

FIN

MARTIN LECLERC
PRODUCTIONS



LA PIÈCE DE THÉÂTRE

LE CRIME DE L'ORIENT-EXPRESS

AVEC HERCULE POIROT

UNE OEUVRE
MYTHIQUE

EN PRIMEUR
SAISON
2025 26

10 COMÉDIENS
SUR SCÈNE

DÉTAILS À VENIR...

PRODUCTEURS :
PRODUCTIONS MARTIN LECLERC
ET LA COMÉDIE HUMAINE

PÉRIODE DE TOURNÉE :
AUTOMNE 2025-HIVER / PRINTEMPS 2026

AGENTE DE SPECTACLE : SYLVIE LONGTIN
sylvielongtin@lacomédiehumaine.ca

RELATION DE PRESSE :
SMAC COMMUNICATIONS

Agatha Christie®



AGATHA CHRISTIE MURDER ON THE ORIENT EXPRESS UNE ADAPTATION DE KEN LUDWIG
EMBARQUEREZ-VOUS DANS LE TRAIN AVEC NOUS ?